



3. závod Českého poháru v disciplínách TFA HARRACHOVSKÝ MAMUT 2016

Propozice

Pořadatelé:

- Hasičský záchranný sbor Libereckého Kraje
- Česká hasičská sportovní federace
- Sportovní klub HZS Libereckého kraje

Termín: 25. května 2016

Místo: Harrachov – areál skokanských můstků Harrachov

Průběh a pravidla soutěže

Soutěž v disciplínách TFA (simulace zásahové činnosti v zásahovém oděvu za použití dýchacího přístroje jako zátěže). Soutěž bude probíhat odděleně po úsecích intervalovým způsobem, rozdělena do 4 úseků, časy ze všech 4 úseků budou sečteny a poté vyhodnoceny. Trať bude postavena paralelně pro současný postup dvou soutěžících.

Vyhodnocení proběhne v kategoriích jednotlivců a kategorií družstev. Družstvo je čtyřčlenné, bez ohledu na věkovou kategorii a pohlaví, složené z vedoucího a tří členů - složení družstva je nutné uvést v přihlášce (příloha č. 1). Z celkového počtu čtyř členů družstva musí být minimálně tři členové družstva příslušníci, zaměstnanci nebo členové jednotek PO ze stejného kraje a stejné organizace. Vyhodnocení družstev proběhne na základě součtu všech čtyř časů. Při nižším počtu startujících v jednotlivých kategoriích (min. 4) bude vyhlášen pouze vítěz v dané kategorii.

Podmínky účasti

Závodů se může zúčastnit jednotlivec nebo družstvo, příslušník nebo občanský zaměstnanec HZS ČR, zaměstnanec HZS podniku, člen jednotky PO obce nebo student Vysoké školy báňské - Technické univerzity Ostrava, Fakulty bezpečnostního inženýrství a příslušníci polského profesionálního hasičského sboru (Komenda Miejska Państwowej Straży Pożarnej w Jeleniej Górze) na základě přihlášky podané v řádném termínu pořadatel. Maximální počet závodníků je 80, rozhodujícím kritériem je datum doručení přihlášky. Upřednostnění budou závodníci, kteří se zúčastnili předchozích závodů Českého poháru v disciplínách TFA.

Všichni startující musí být fyzicky a zdravotně způsobilí pro funkci hasiče s platnou lékařskou prohlídkou, za jejich zdravotní stav odpovídá vysílající organizace.

Každý soutěžící při prezenci potvrdí svoji zdravotní a fyzickou způsobilost písemným prohlášením.

Soutěžící musí být zdravotně způsobilý pro práci ve výšce a nad volnou hloubkou (příloha č. 1), startuje na vlastní nebezpečí a pořadatel soutěže nenes v případě jeho zdravotních komplikací žádnou odpovědnost. V případě úrazu nese odpovědnost vysílající organizace.

Přihlášky

Do 16. 5. 2016 do 10:00 hod. na e-mail pavel.vitak@hzslk.cz. V přihlášce je nutno uvést jméno a příjmení závodníka, ročník narození, u příslušníků HZS ČR i osobní evidenční číslo příslušníka, zařazení do příslušného družstva a telefonní spojení.

Neopomenutelnou součástí přihlášky je potvrzení o zdravotní způsobilosti pro práci ve výšce a nad volnou hloubkou. Pozdější přihlášky nebudou přijímány.

Odhlášení lze provést e-mailem: pavel.vitak@hzslk.cz, mobil 724 178 388

Ubytování

Zajišťují si účastníci samostatně. Informace o ubytování lze získat v informačním centru:

Telefon: **+420 481 529 600**

Email: tic@harrachov.cz

<http://www.harrachov.cz/turisticke-informaci-centrum.asp>

Kategorie

- muži A - 18 až 34 let
- muži B - 35 až 44 let
- muži C - 45 a více
- ženy A - 18 a více

- družstva – čtyřčlenná družstva (bez rozdílu věku a pohlaví)

Časový harmonogram

- 08:00 - 09:00 hodin – prezence v zázemí před hotelem Bellevue,
- 09:00 - 09:15 hodin - porada rozhodčích v hotelu Bellevue,
- 09:15 - 09:30 - instruktáž se všemi závodníky na trati
- 09:30 hodin – zahájení před hotelem Bellevue – účastní se všichni soutěžící a rozhodčí,
- 09:45 - start soutěžících podle startovního pořadí,
- od 11:30 do 14:00 - oběd v místě soutěže,
- vyhlášení výsledků a slavnostní ukončení soutěže bude realizováno podle časového sledu soutěže.

Start

1. Příprava

a) nejméně 5 minut před stanovenou dobou startu se závodník v předepsané výstroji a výzbroji dostaví do stanoveného prostoru k předstartovní kontrole,

b) rozhodčí nebo startér zkontrolují, zda jeho výstroj a výzbroj odpovídá pravidlům. Izolační dýchací přístroj (IDP) bez masky (10 kg) bude v jednotném provedení dodán pořadatelem.

c) po kontrole soutěžící odchází přímo do prostoru startu

2. Start

a) soutěžící na všech úsecích startuje s kompletním zásahovým oděvem pro hasiče (tzv. vícevrstevným, splňujícím ustanovení vyhlášky č. 255/1999 Sb., v platném znění), s kabátem ochranného oděvu zapnutým do horní úrovně, s pracovním polohovacím pásem s karabinou, zásahové obuvi pro hasiče, nasazenou přilbou pro hasiče (splňujícím ustanovení vyhlášky č. 255/1999 Sb., v platném znění, tzn. ne přilbou na technické zásahy či jinou obdobnou přilbou), ochrannými rukavicemi pro hasiče celoprstovými a IDP bez

masky, upřesní pořadatel v době konání soutěže - kalhoty PS II místo kalhot ochranného oděvu - pokud bude v den soutěže teplota vyšší jak 28 °C). Po celou dobu pokusu na jednotlivých úsecích nesmí soutěžící sundat ani rozepínat nebo upravovat žádnou součást výstroje předepsanou pro daný úsek. Výjimku tvoří úsek číslo 2, kdy závodník startuje bez IDP a rukavice jsou na uvážení závodníka. Pokud s rukavicemi startuje tak s nimi musí úsek i dokončit. Pokud závodník nastoupí ke startu s výstrojí, která neodpovídá výše uvedeným ustanovením, nebude na start v příslušném úseku připuštěn a bude diskvalifikován.

b) soutěžící musí být připraven ke startu na jednotlivých úsecích nejméně 30 vteřin před stanoveným časem startu,

c) start pokusu bude upřesněn pořadatelem při instruktáži. Měření času se spouští současně s odstartováním pokusu. Na všech úsecích se startuje současně v obou dráhách v intervalech po 5 minutách.

Disciplíny

1) Úsek č. 1:

a) Disciplína „Běh s požárními hadicemi“

- spočívá v rozvinutí dvou hadicových vedení s proudnicemi na určenou vzdálenost, v délce cca 55 m, hadice jsou předem připraveny, složeny do harmonik, ve vymezeném prostoru, každé vedení je tvořeno spojenými hadicemi B 75 mm a proudnicí B, spoje jsou jištěny proti rozpojení, např. lepicí páskou.

b) Disciplína „Sbalení dvou hadic B“:

- spočívá ve smotání dvou hadic B 75 a jejich vložení do boxu.

Průběh úseku č.1 - od startovní čáry soutěžící běží na stanovenou vzdálenost k přistavené požární stříkačce, k ní na výstupy připojí dvě hadicová vedení půlspojkami B. Následně obě hadicová vedení uchopí a bez rozpojení rozvine tak, aby mohl položit obě proudnice na značky umístěné ve stanovené vzdálenosti od požární stříkačky (neodhodí – je nutný zřetelný dotyk ruky s metou). Jednotlivá vedení lze rozvinout samostatně. Poté se přesune po trati a smotá dvě hadice B, položené rovnoběžně vedle sebe, každou zvlášť do kotouče půlspojkou dovnitř a uloží je do boxu tak, aby z něj žádnou částí nepřechýly přes půdorys boxu, a potom doběhne do cíle úseku.

2) Úsek č. 2:

a) Disciplína „Hammer box“:

- spočívá v provedení 80 úderů palicí v hammer boxu (40 nahoru, 40 dolů),

b) Disciplína „Tunel“:

- spočívá v pronesení 20 kg závaží překážkou se sníženým profilem oběma směry.

c) Disciplína „Figurína“:

- spočívá v uchopení figuríny v podpaží a jejím přemístění pohybem pozpátku navzdálenost min. 60 m.

d) Disciplína „Bariéra“:

- spočívá v překonání bariéry o výšce 3 metry za pomoci lana, seskoku do seskokové matrace a doběhu do cíle.

Průběh úseku č. 2 - od startovní čáry úseku soutěžící doběhne k hammer boxu, uchopí obouruční palici o váze 8 kg a provede 80 úderů do jeho konstrukce (střídavě nahoru a dolů), poté palici odloží (ne odhodí) na určené místo do boxu, běží k tunelu, uchopí 20 kg

závaží (barel) a pronese ho překážkou, oběhne kužel a stejnou trasou vrátí závaží zpět na místo, doběhne k figuríně, uchopí ji a přemístí koridorem do stanovené vzdálenosti a kolem kuželu zpět a položí ji na stanovené místo, běží k bariéře, překoná ji a doběhne do cíle úseku.

3) Úsek č. 3:

a) Disciplína „Žebříky“:

- spočívá v přenesení a postavení 2 x 2 ks nastavovacích žebříků k lešení,

b) Disciplína lešení

- spočívá ve výstupu na lešení po schodišti a následné vytažení břemene – 2 ks svinutých hadic B75 na lešení pomocí lana a sestupu opět po schodišti zpět na zem.

c) Disciplína „Monitor“ (PS 12):

- spočívá ve spojení proudnice s výstupním hrdlem přenosné stříkačky PS 12.

Průběh úseku č. 3 - po startu postupně dopraví 4 ks žebříků spojených po 2 ks k lešení, o které je opře, vystoupí po schodišti do nejvyššího NP, kde se zajistí k připravenému úvazku s karabinou, pomocí lana vytáhne a odloží břemeno na plošinu, odjistí se a sejde z lešení. Na schodišti pomalejší závodník uvolní cestu rychlejšímu závodníkovi. Běží k PS 12 a spojí proudnici s PS 12. Poté pokračuje do cíle úseku.

4) Úsek č. 4:

Disciplína „Výběh na skokanský můstek“

Průběh úseku - soutěžící vystoupá určenou cestou ke schodišti skokanského můstku, po něm pokračuje k cíli, který je na úrovni odrazové hrany můstku K 120. Pomalejší závodník je povinen uvolnit cestu rychlejšímu závodníkovi.

Technické prostředky

Technické prostředky a překážky včetně jednotného IDP zajistí pořadatel.

Bezpečnostní opatření

Každý soutěžící bude mít vlastní vybavení (zásahový oděv pro hasiče, zásahová obuv pro hasiče, přilba pro hasiče, polohovací pás s karabinou) splňující ustanovení právních předpisů a technických norem pro použití v jednotkách PO. Přihlašující organizace odpovídá za stav prostředků, provádění pravidelných kontrol a úkonů, které podléhají splnění podmínek platné legislativy pro užití u jednotek PO.

Diskvalifikace a postihy

O diskvalifikaci a případných postizích rozhodují jednotliví rozhodčí soutěže.

1. Důvodem k okamžité diskvalifikaci soutěžícího je:

- nedostavení se na předstartovní kontrolu 5 minut před stanoveným časem startu na prvním úseku,
- neuposlechnutí pokynů rozhodčího,
- nesplnění disciplíny dle pravidel,
- odložení jakékoliv součásti výstroje či výzbroje (mimo IDP na úseku č. 2),
- nedodržení trasy, vybočení z vymezeného prostoru a zkrácení trati,
- použije-li soutěžící v průběhu soutěže pomoc druhé osoby nebo různý materiál nepatřící do dané disciplíny zvyhodňující jej v plnění pokusu,
- ohrožení diváka popř. soutěžícího technickým prostředkem nebo jiné nesportovní chování.

- Prohazování závaží tunelem
- přečnávající hadice přes půdorys boxu
- tažení nebo tlačení Keiser boxu
- pád žebříku

2. Důvodem k postihu soutěžícího 10 trestnými vteřinami je:

- odložení palice nebo závaží mimo označený prostor
- úder jinou částí než hlavou palice
- nedošroubování nebo upadnutí proudnice z monitoru

Různé:

- Podrobnosti pravidel závodu nad rámec výše uvedeného se budou řídit SIAŘ generálního ředitele HZS ČR – částka 9/2015,
- informace o diskvalifikacích bude zveřejněna taktéž u zápisu časů u startu závodu,
- startovní pořadí dle pořadí doručených přihlášek, starty členů družstva budou upraveny tak, aby členové družstva nestartovali po sobě,
- při podání protestu nebo odvolání bude složena finanční částka (kauce) v hotovosti ve výši 500,- Kč,
- protest či odvolání se podává k hlavnímu rozhodčímu,
- pořadatel si vyhrazuje právo na dílčí změnu propozic, změnu časového harmonogramu či zrušení závodu bez náhrady.

Startovné: 250 Kč, platí se při prezenci.

Strava a pitný režim

Každý závodník bude mít v době konání soutěže zajištěn oběd a pitný režim.

Zodpovědné osoby

Komisař soutěže: ppor. Bc. Miroslav Šín
 Velitel soutěže: mjr. Ing. Pavel Viták
 Hlavní rozhodčí: plk. Ing. David Pouč

Zdravotnické zabezpečení

Zdravotnickou službu zajistí pořadatel.

Časomíra

HZS Moravskoslezského kraje a HZS Libereckého kraje.

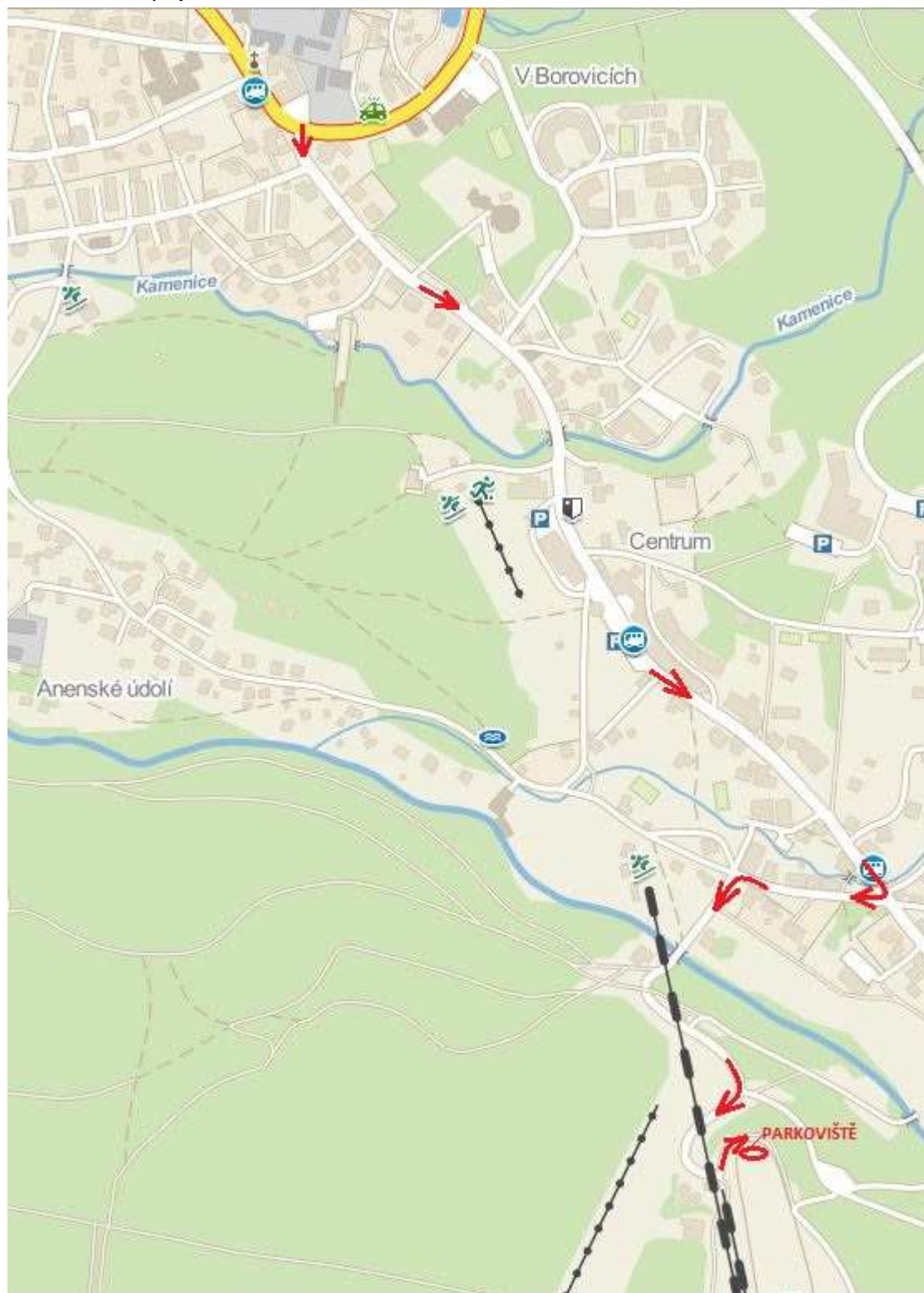
Pojištění soutěžících a ostatních účastníků soutěže pořadatel nezajišťuje.

Parkování je zajištěno v místě soutěže na vyhrazeném prostranství dojezdu pod skokanským můstkem K 180 viz obr. č. 1.

V Liberci dne 8. dubna 2016

plk. Ing. Luděk Prudil, vl.r.
 vrchní rada
 ředitel HZS Libereckého kraje

Obr. č. 1 – příjezd do místa soutěže



Přihláška
3. závod Českého poháru v disciplínách TFA
HARRACHOVSKÝ MAMUT 2016

Název vysílající organizace:

Jméno a příjmení	Ročník narození	OEČ	Jednotlivci	Družstvo
				VD
				Č
				Č
				Č

VD = vedoucí družstva, Č = člen družstva

Telefonní kontakt na vedoucího družstva:

Prohlašuji, že výše uvedení jsou držiteli osvědčení nositele dýchací techniky a jsou způsobilí pro práci ve výšce a nad volnou hloubkou.

V

Razítko, podpis:

Prosíme každého ze závodníků o zodpovězení otázek níže. Údaje budou sloužit pro moderátory akce.

- 1) Jak dlouho se soutěží TFA věnujete?
- 2) Jaký způsob tréninku Vám nejvíce vyhovuje?
- 3) Jakého ocenění si ve sportovní kariéře vážíte, popř. na jaký závod rád vzpomínáte a proč?

	Jméno a příjmení	otázka 1	otázka 2	otázka 3
1				
2				
3				
4				